

Městský úřad Vysoké Mýto
Odbor stavebního úřadu, B. Smetany 92, Vysoké Mýto-Město, PSČ 566 01

Číslo záměru: Z/2024/32039

Vysoké Mýto, dne 14.01.2024

Číslo řízení: R/2024/19472

Číslo jednací: R/2024/19472/11

Vyřizuje: Jetmarová Monika (Tel: 465 466 161)

Společenství vlastníků v domě č.p. 1390-91 ul. Pod Vinicí choceň

Pod Vinicí č.p. 1390, 565 01 Choceň

IČ 27461238

ROZHODNUTÍ

O POVOLENÍ ZÁMĚRU

Odbor stavebního úřadu Městského úřadu Vysoké Mýto, jako stavební úřad příslušný podle § 30 odst. 1 písm. f) a odst. 3) písm. a) zákona č. 283/2021 Sb., stavební zákon, ve znění pozdějších předpisů (dále jen "stavební zákon") a místně příslušný podle ustanovení § 11 odst. 1 písm. b) zákona 500/2004 Sb., správní řád, ve znění pozdějších předpisů (dále jen "správní řád"), posoudil podle § 212 odst. 1 stavebního zákona žádost o povolení stavby na stavbu:

„Snížení energetické náročnosti BD č.p.1390-1391, 56501 Choceň“

(dále jen „záměr“) na pozemcích parc. č. st. 2058, parc. č. 2683/1 a parc. č. 2683/8 v katastrálním území Choceň, kterou dne 13.09.2024 podala právnická osoba

Společenství vlastníků v domě č.p. 1390-91 ul. Pod Vinicí Choceň, sídlem Pod Vinicí č.p. 1390, 565 01 Choceň, IČ 27461238, které na základě plné moci zastupuje

Labová Lucie, sídlem V Peklovcích č.p. 463, 566 01 Vysoké Mýto, IČ 11864265

(dále jen „stavebník“) a na základě tohoto posouzení sděluje, že žádost splňuje všechny potřebné náležitosti, a proto se dle § 195 stavebního zákona záměr

povoluje.

Druh a účel umístování stavby:

Jedná se o změnu dokončené stavby. Projektová dokumentace řeší primárně zateplení bytového domu se 12-ti bytovými jednotkami (zateplení fasády, ploché střechy a stropu nad 1.PP), výměnu balkónů, části oken a balkónových dveří. Účelem je snížení energetické náročnosti budovy.

Určení prostorového řešení stavby:

Celková kompozice tvarového řešení zůstane stávající a nebude stavebními úpravami dotčena. Celkové architektonické pojetí zůstává stávající.

Vymezení území dotčeného vlivem stavby nebo zařízení:

Zateplení bude provedeno na budově na pozemku parc. č. st. 2058, lešení potřebné k provedení daného záměru bude stát na pozemku parc. č. 2683/1 a parc. č. 2683/8, všechny pozemky v katastrálním území Choceň.

Popis stavebního záměru:

Objekt má obdélníkový půdorys. Má suterén, 3 nadzemní podlaží celkově s 12-ti bytovými jednotkami. Objekt má 2 vchody zepředu jednotky a je zastřešen plochou střechou. Celková kompozice tvarového řešení zůstane stávající a nebude stavebními úpravami dotčena. Celkové architektonické pojetí zůstává stávající. Barevné řešení bude upřesněno dodavatelem stavby.

Objekt je zděný z dutých cihel, stropní konstrukce ze ŽB panelů. Zastřešení plochou střechou z ŽB panelů, škvárového násypu, a plynosilikátových desek, stěrková HI.

V rámci PD je navrženo zateplení obvodového pláště (fasády, soklu, ploché střechy, stropu nad 1.PP) pomocí polystyrénu. Výměna vyznačených výplní otvorů (oken a balkónových sestav) za nová plastová. Výměna balkónů za novou ocelovou samonosnou konstrukci, včetně zábradlí a ochranných stříšek. Dále je navržena oprava stávající vnější ochrany před bleskem, nová střešní krytina z MPVC fólie a nový okapový chodník z betonových dlaždic. Nové klempířské prvky budou z pozinkovaného plechu tl. 0,5 mm, s povrchovou úpravou, odstín hnědá.

V rámci PD je navržena výměna části stávajících plastových oken a balkónových sestav za nová plastová s izolačním trojsklem, $U_w = 0,9 \text{ W/m}^2\text{K}$ (2x balkónová sestava a 6x euro okno).

Vymění se všechny stávající okna v 1.PP za nová plastová s izolačním dvojsklem, $U_w = 1,5 \text{ W/m}^2\text{K}$.

Vymění se stávající balkóny za nové samonosné zavěšené balkóny o rozměru 3,6x1,3 m, včetně zábradlí a ochranných stříšek nad horními balkóny. Nové balkóny budou žárově pozinkované. Balkónová konstrukce bude zavěšena na prodloužených hácích. Opláštění balkonů bude tvořeno barevnými laminovanými profilovými plechy s mnohavrstvou úpravou. Podlaha balkonů bude ze slzičkového hliníkového plechu. Spodní část podhledů konstrukce balkonů bude zakryta hladkými laminovanými plechy.

V rámci PD je navrženo zateplení obvodového pláště (fasády, soklu, ploché střechy, stropu nad 1.PP) pomocí polystyrénu. Výměna vyznačených výplní otvorů (oken a balkónových sestav) za nová plastová v odstínu tmavě hnědá. Výměna balkónů za novou ocelovou samonosnou konstrukci, včetně zábradlí (výplň bude z mléčného skla) a ochranných stříšek. Dále je navržena oprava stávající vnější ochrany před bleskem, nová střešní krytina z MPVC fólie a nový okapový chodník z betonových dlaždic. Nové klempířské prvky budou z pozinkovaného plechu tl. 0,5 mm, odstín hnědá.

Konečnou fasádní úpravou po provedení zateplení a penetrace bude silikonová pastovitá omítka Multiputz NoBio Z, zrno tl. 1,5 mm. Barevný odstín bude K 1089 (světle šedá) dle vzorníku od firmy BASF „Kolekce bezpříplatkových odstínů – pro zatřené pastovité omítky Prince Color“. Pro sokl bude použita mozaiková omítka Multiputz MP, zrno tl. 1,8 mm. Barevný odstín bude MP 114 (hnědá) dle vzorníku od firmy BASF „Mozaikové omítky PCI Multiputz MP“. Barevný odstín bude upřesněn v rámci realizace, dle provedených vzorků na stavbě

Zastavěná plocha: 337,0 m²

Objem budovy s upravovaným vnitřním prostředím: 3528,2 m³

Celková plocha hodnocené obálky budovy: 1597,3 m²

ID projektové dokumentace posuzované k povolení záměru: SR00X009FBAX

Stavební záměr vyobrazen v příloze č. 1 – č. 4 tohoto dokumentu.

Podmínky pro povolení záměru:

- 1) Záměr bude proveden podle dokumentace ověřené ve stavebním řízení. Jednotlivé části dokumentace vypracovali Lucie Labová, přičemž zodpovědným projektantem je Šmöger Pavel (ČKAIT 0701510). Speciální část vypracovali Ing. Jan Sabolčík, ČKAIT: 0701177 (požárně bezpečnostní řešení) a Ing. Jiří Kopecký, ČKAIT: 0700807. Jakékoliv změny nesmí být provedeny bez předchozího povolení stavebního úřadu. (ID dokumentace: SR00X009FBAX).
- 2) Budou dodrženy všechny podmínky z vyjádření správců (vlastníků) veřejné technické infrastruktury, které jsou nedílnou součástí projektové dokumentace v dokladové části.
- 3) Budou dodrženy následující podmínky závazného stanoviska o jednotném environmentálním stanovisku vydaným Městským úřadem Vysoké Mýto, odbor životního prostředí, ze dne 11.12.2024, č.j. R/2024/63573/4:
 - a. **dle ust. § 146 odst. 3 písm. b) zákona č. 541/2020 Sb., o odpadech, ve znění pozdějších předpisů (dále jen „zákon o odpadech“)** se pro vznik následujících odpadů vzniklých při stavební činnosti daného záměru stanovují podmínky:

Vznikající odpady ze stavební činnosti:

17 01 01	Beton (předpokládané množství 14,8 t)
17 01 02	Cihly (předpokládané množství 1,3 t)
17 02 01	Dřevo (předpokládané množství 0,5 t)
17 02 02	Sklo (předpokládané množství 0,5 t)
17 02 03	Plasty (předpokládané množství 0,04 t)
17 04 05	Železo a ocel (předpokládané množství 0,13 t)
17 09 04	Směsné stavební a demoliční odpady neuvedené pod čísly 17 09 01, 17 09 02 a 17 09 03 (předpokládané množství 0,10 t)
17 06 04	Izolační materiály neuvedené pod č. 17 06 01 a 17 06 03 (předpokládané množství 0,09 t)

Stavebník je povinen:

- dle § 15 odst. 2 písm. c) **zákona o odpadech** je původce odpadu povinen v případě komunálního odpadu, který běžně produkuje, a stavebního a demoličního odpadu, které sám nezpracuje, mít jejich předání podle § 13 odst. 1 písm. e) **zákona o odpadech v odpovídajícím množství zajištěno písemnou smlouvou před jejich vznikem.**
 - po **ukončení stavebních a bouracích prací budou** příslušnému správnímu orgánu v oblasti odpadového hospodářství, Městskému úřadu Vysoké Mýto, odboru životního prostředí, neprodleně **předloženy doklady prokazující nakládání s odpady a dalšími materiály** dle ustanovení § 93a zákona o odpadech. Porušení této povinnosti je přestupkem dle tohoto zákona.
- 4) Budou dodrženy všechny podmínky z doložených stanovisek, které jsou nedílnou součástí dokladové části dokumentace.
 - 5) Po dobu stavby nesmí být dotčeny pozemky a stavby, ke kterým nemá stavebník právo. Veškeré vstupy na cizí pozemky musí být předem projednány s jejich vlastníky.
 - 6) Dle § 160 odst. 2 písm. d) stavebního zákona je stavebník povinen před zahájením stavby umístit na viditelném místě u vstupu na staveniště štítek obsahující identifikační údaje o stavbě a ponechat jej tam až do dokončení stavby, popřípadě až do vydání kolaudačního

rozhodnutí. Dále dle § 160 odst. 2 písm. e) je stavebník povinen zajistit, aby byla na staveništi k dispozici ověřená dokumentace pro povolení stavby.

Dle § 27 odst. 1 správního řádu jsou účastníky řízení:

- Jan Hanus, Pod Vinicí 1390, 56501 Choceň
- Jaroslava Plíšková, Poděbradská 579/146, Hloubětín, 19800 Praha
- David Voříšek, Jana Žižky 1186, 56501 Choceň
- Dagmar Vavrečková, Pod Vinicí 1390, 56501 Choceň
- Martin Felgr, Pod Vinicí 1391, 56501 Choceň
- Ladislav Trkal, Pod Vinicí 1391, 56501 Choceň
- Iveta Vondráčková, Pod Vinicí 1392, 56501 Choceň
- Miroslav Doležal, Pod Vinicí 1390, 56501 Choceň
- Hana Horálková, Pod Vinicí 1391, 56501 Choceň
- Miroslava Šejnohová, Pod Vinicí 1390, 56501 Choceň
- Kamila Barvířová, Pod Vinicí 1392, 56501 Choceň
- Pavla Doležalová, Pod Vinicí 1390, 56501 Choceň
- Jaroslav Kalousek, Pod Vinicí 1391, 56501 Choceň
- Česká Spořitelna, a.s., Olbrachtova 1929/62, Krč, 14000 Praha
- ČEZ Distribuce, a. s, Teplická 874/8, Děčín IV-Podmokly, 40502 Děčín
- Komerční Banka, a.s., Na příkopě 969/33, Staré Město, 11000 Praha
- Vojtěch Sedláček, Pod Vinicí 1391, 56501 Choceň
- ČSOB Hypoteční banka, a.s., Radlická 333/150, Radlice, 15000 Praha
- Eva Plíšková, Pod Vinicí 1390, 56501 Choceň
- MONETA Money Bank, a.s., Vyskočilova 1442/1b, Michle, 14000 Praha
- UniCredit Bank Czech Republic and Slovakia, a.s., Želetavská 1525/1, Michle, 14000 Praha
- Václav Vanický, Pod Vinicí 1390, 56501 Choceň
- Lukáš Coufal, č.p. 92, 56544 Sruby
- Zdeňka Šejnohová, Podhomolí 1553, 56501 Choceň
- Raiffeisenbank a.s., Hvězdova 1716/2b, Nusle, 14000 Praha
- Markéta Janoušková, Sluneční 1808, 56501 Choceň
- Jana Sedláčková, Pod Vinicí 1391, 56501 Choceň
- Václav Vlček, Nučická 1761/21, Strašnice, 10000 Praha
- Společenství vlastníků v domě čp. 1390–91 ul. Pod Vinicí Choceň, Pod Vinicí 1390, 56501 Choceň
- Jaroslava Kalousková, Pod Vinicí 1391, 56501 Choceň
- Stavební bytové družstvo Choceň, Podhomolí 1547, 565 01 Choceň

Odůvodnění:

Dne 13.09.2024 byla na Městský úřad odbor stavebního úřadu a územního plánování doručena žádost o povolení stavby na záměr „Snížení energetické náročnosti BD č.p. 1390-1391, 56501 Choceň“. Žádost podala právnická osoba **Společenství vlastníků v domě č.p. 1390-1391**, sídlem Pod Vinicí č.p. 1390, 565 01 Choceň, IČ 27461238, které na základě plné moci zastupuje Labová Lucie, sídlem V Peklovcích č.p. 463, 566 01 Vysoké Mýto, IČ 11864265. Stavební úřad danou žádost posoudil podle § 184 stavebního zákona a zjistil, že daná žádost trpí vadami a proto dne 16.10.2024 dle § 185 stavebního zákona vyzval stavebníka k doplnění žádosti a usnesením řízení přerušil. Zároveň dle § 184 odst. 3 stavebního zákona si stavební úřad vyžádal závazné stanovisko – jednotné environmentální stanovisko od odboru životního prostředí Městského úřadu Vysoké Mýto.

Stavebník doplnil všechny potřebné náležitosti a dne 27.11.2024 byl stavebním úřadem vyzooměn o zahájení stavebního řízení.

Stavební záměr je v souladu a územním plánem Choceň. Pozemky, na kterých má být záměr uskutečněn, tedy parc. č. st. 2058, parc. č. 2683/8 a parc. č. 2683/1 jsou v územním plánu Choceň vymezeny jako plochy s funkčním využitím „Plochy bydlení – BI – rodinné domy – městské a příměstské“. (informace získány z Územního plánu Choceň – „Dne 25.06.2008 byl Zastupitelstvem města Choceň vydán Územní plán Choceň. Platnost nabytí účinnosti je od 14.07.2008. Změna č. 1 ÚP byla vydána zastupitelstvem dne 02.03.2011. Platnost nabytí účinnosti od 19.03.2011. Změna č. 2 byla vydána 27.04.2016. Platnost nabytí účinnosti od 13.05.2016. Změna č. 3 byla vydána 16.06.2021. Platnost nabytí účinnosti od 14.07.2021..“)

PLOCHY BYDLENÍ

BI – RODINNÉ DOMY – MĚSTSKÉ A PŘÍMĚSTSKÉ

HLAVNÍ VYUŽITÍ:

- bydlení v rodinných domech

PŘÍPUSTNÉ VYUŽITÍ (platí i pro plochy stabilizované v hlavním využití):

- bydlení v bytových domech
- rodinná rekreace v plochách Z1, Z2, Z3, Z19, Z21, Z22, Z23, Z24, Z27, ZII/3, ZII/17 ZII/18, ZII/19
- občanské vybavení lokálního významu v plochách stabilizovaných, v plochách P2, P3, P33, Z4, Z5, Z6, Z7, Z11, Z13, Z14, Z16, Z18, Z20, Z25, Z26 a v plochách ZI/3 ZI/4, PII/1, PII/2, ZII/1, ZII/2, ZII/3, ZII/4, ZII/5, ZII/27 – max. zastavěná plocha jednotlivých objektů 300 m²
- v ploše ZI/19 pouze garáž a dílna ke stávající obytné zástavbě
- dětská hřiště
- nezbytné liniové trasy a plochy technické a dopravní infrastruktury
- veřejná prostranství a plochy okrasné zeleně s prvky drobné architektury a mobiliářem pro relaxaci
- ochranná a izolační zeleň v plochách P3, P33, Z16, Z21, Z22, Z23, Z26, Z110, Z47, ZII/1, ZII/4
- stavby a zařízení pro služby, výrobní služby a drobnou výrobu na bázi řemesel bez negativních vlivů na životní a obytné prostředí

NEPŘÍPUSTNÉ VYUŽITÍ:

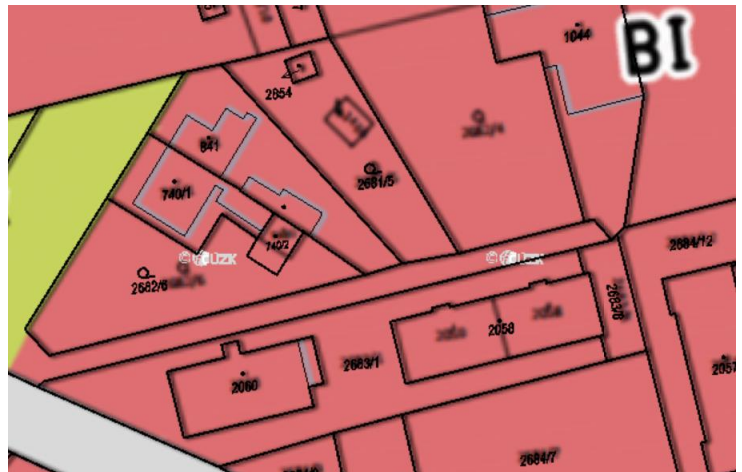
- vše, co není uvedeno jako HLAVNÍ, PŘÍPUSTNÉ popřípadě PODMÍNĚNÉ VYUŽITÍ

PODMÍNĚNÉ VYUŽITÍ:

- bydlení v rodinných domech (bytových domech) v plochách P33, Z16, Z/47, ZII/4 a ZII/18 a dalších, které leží v blízkosti zejména liniového zdroje hluku, pouze za podmínky, že v územním řízení bude prokázáno měřením hluku ze silniční a drážní dopravy, že hluk nepřekračuje hygienické limity upravené v prováděcím předpisu pro chráněný prostor a chráněný venkovní prostor staveb. Vzdálenost hranice pozemků určených pro bydlení bude určena až na základě výsledků hlukové studie
- bydlení v rodinných domech (bytových domech) v ploše Z/47 pouze na základě hydrogeologického posouzení možného ovlivnění jakosti a vydatnosti centrálního zdroje vody
- pokud pozemek disponuje dostatečnou plošnou rozlohou a je prokázáno, že negativní důsledky činnosti neovlivňují sousední plochy bydlení a nesnižují pohodu bydlení v kontaktním území:
 - o stavby a zařízení pro chov domácích, malých a drobných hospodářských zvířat

PODMÍNKY PROSTOROVÉHO USPOŘÁDÁNÍ:

- stavby budou respektovat prostorovou kompozici sídla a charakter krajiny (měřítka, výškové uspořádání a kontext okolní zástavby)



Stavební úřad posoudil daný záměr dle § 193 stavebního zákona a usoudil, že daný záměr splňuje všechny podmínky pro jeho povolení.

K řízení byla vydána tato vyjádření správců technické infrastruktury a další dokumenty:

- Správa železnic – Oblastní ředitelství Hradec Králové, U Fotochemy č.p. 259, 501 01 Hradec Králové, IČ 70994234
 - o stanovisko k ochrannému pásmu dráhy, (zn. 33931/2024-SŽ-OŘ HKR – OPS, ze dne 16.10.2024)
- Vodovody a kanalizace Jablonné nad Orlicí, a.s., Slezská č.p. 350, 561 64 Jablonné nad Orlicí, IČ 48173398
 - o vyjádření o existenci sítě, (č.j. CH/MB/24/2497, ze dne 16.10.2024) (č.j. CH/MV/24/2529, ze dne 18.10.2024)
 - o vyjádření k projektové dokumentaci stavby, (č.j. CH/MB/24/2497_1, ze dne 16.10.2024) (č.j. CH/MV/24/2529_1, ze dne 18.10.2024)
- ENCO group, s.r.o., tř. Kosmonautů č.p. 989/8, Hodolany, 779 00 Olomouc, IČ 26828570
 - o průkaz energetické náročnosti budovy (ev. č. průkazu 619456.1, ze dne 29.07.2024)
- ČEZ ICT Services, a.s., Duhová 1531/3, 140 53 Praha 4, IČ 26470411
 - o sdělení o existenci komunikačního vedení (zn. 0700903118, ze dne 15.10.2024)
- Telco Infrastructure, s.r.o., Duhová 1531/3, 140 00 Praha 4, IČ 08425817
 - o sdělení o existenci komunikačního vedení (zn. 1100172504, ze dne 15.10.2024)
- Telco Pro Services, a.s., Duhová 1531/3, 140 00 Praha 4, IČ 29148278
 - o sdělení o existenci komunikačního vedení (zn. 0201792326, ze dne 15.10.2024)
- ČEZ Distribuce, a.s., Děčín IV-Podmokly, Teplická 874/8, 405 02 Děčín, IČ 24729035

- sdělení o existenci energetického zařízení, telekomunikačního zařízení nebo technické infrastruktury (zn. 0102228167, ze dne 15.10.2024)
- vyjádření k projektové dokumentaci ke stavbě ve smyslu energetického zákona a příslušných technických norem (zn. 001154406535, ze dne 21.10.2024)
- PODA a.s., 28. října, č.p 1168/102, 702 00 Ostrava, IČ 25816179
 - vyjádření pro stavbu z hlediska existence podzemní telekomunikační optické sítě (zn. VO/2024/368, ze dne 01.11.2024)
- Vodafone Czech Republic a.s., náměstí Junkových č.p. 2808/2, 150 00 Praha 5, IČ 25788001
 - vyjádření k realizaci projektu (zn. 241015-1436746737, ze dne 15.10.2024)
- CETIN, a.s., Českomoravská 2510/19, Libeň, 190 00 Praha 9, IČ 04084063
 - Vyjádření o poloze sítě elektronických komunikací a všeobecné podmínky ochrany sítě elektronických komunikací (č.j. 298915/24, ze dne 16.10.2024)
- GasNet služby s.r.o., Plynárenská 499/1, Zábřovice 602 00 Brno, IČ 27935311
 - Vyjádření k povolení stavby (zn. 5003185142, ze dne 04.11.2024)
- Souhlasy vlastníků pozemku parc. č. 2683/1 se zábořem zmíněného pozemku
 - Barviřová Kamila, Pod Vinicí 1392, 566 01 Choceň
 - Coufal Lukáš, Sruby č.p. 92, 565 44 Sruby
 - Stavební bytové družstvo Choceň, Podhomolí č.p. 1547, 565 01 Choceň
 - Vondráčková Iveta, Pod Vinicí č.p. 1392, 565 01 Choceň
 - Voříšek David, Jana Žižky č.p. 1186, 565 01 Choceň

Poučení:

Orgán ochrany přírody upozorňuje: V případě výskytu rorýse obecného a netopýrů je nutné požádat o povolení k výjimce z ochranných podmínek zvláště chráněných druhů živočichů. Při zateplování obvodového pláště budov dochází k likvidaci hnízd rorýse obecného (*Apus apus*) a netopýrů. Jedná se o zvláště chráněné druhy živočichů dle ust. § 48 zákona č. 114/1992 Sb., o ochraně přírody a krajiny, v platném znění (dále jen zákon). Podle ustanovení § 50 zákona č. 114/1992 Sb., o ochraně přírody a krajiny, v platném znění (dále jen zákon) jsou chráněni jak zvláště chráněné živočichové, tak jejich přirozená i umělá sídla. Za porušení tohoto zákazu mohou orgány ochrany přírody uložit právnické osobě pokutu do výše 2 000 000 Kč a zakázat rušivou činnost (stavební práce) po dobu hnízdění. **Orgánem ochrany přírody příslušným k povolení výjimky z ochranných podmínek zvláště chráněných druhů živočichů je krajský úřad.**

Proti tomuto rozhodnutí se lze odvolat do 15 dnů ode dne oznámení ke Krajskému úřadu Pardubického kraje podáním u zdejšího správního orgánu.

Odvolání se podává s potřebným počtem stejnopisů tak, aby jeden stejnopis zůstal správnímu orgánu a aby každý účastník dostal jeden stejnopis. Nepodá-li účastník potřebný počet stejnopisů, vyhotoví je správní orgán na náklady účastníka. Odvoláním lze napadnout výrokovou část rozhodnutí, jednotlivý výrok nebo jeho vedlejší ustanovení. Odvolání jen proti odůvodnění rozhodnutí je nepřípustné.

Lhůta pro podání odvolání se počítá ode dne následujícího po doručení rozhodnutí. V případě doručování prostřednictvím provozovatele poštovních služeb je rozhodnutí doručeno posledním dnem desetidenní lhůty, jestliže si účastník uloženou písemnost ve lhůtě deseti dnů následujících ode dne, kdy byla k vyzvednutí připravena, nevyzvedne. Toto platí i pro doručování prostřednictvím veřejné datové sítě.

Po nabytí právní moci stavebního povolení zašle stavební úřad stavebníkovi oznámení o ověření projektové dokumentace spolu se štítkem obsahujícím identifikační údaje o stavbě. Povolení platí 2 roky ode dne nabytí právní moci a pokud je provádění záměru zahájeno v době jeho platnosti, tak se prodlužuje doba platnosti na 10 let, ode dne nabytí právní moci.

Dle § 188 odst. 4 stavebního zákona bude po předchozím poučení v dokumentu „oznámení – vyznění o zahájení stavebního řízení“ (č.j. R/2024/19472/7, ze dne 27.11.2024) je dokument doručován vybraným osobám veřejnou vyhláškou. V souladu s § 25 odst. 2 správního řádu se dokument vyvěsí na úřední desku po dobu 15 dnů, přičemž první den vyvěšení (začátek této lhůty) je vyznačen níže.

Dokument byl vyvěšen na úřední desku dne 14.01.2025.

Poplatek:

Správní poplatek, podle zákona č. 634/2004 Sb., o správních poplatcích položka 18 odst. 1 písm. a), ve výši 5 000 Kč byl zaplacen dne 27.11.2024.

schvaluje a podepisuje

Ing. Bc. Junková Martina

vedoucí stavebního úřadu a územního plánování

Obdrží:

Zástupce žadatele:

Lucie Labová, V Peklovcích 463, Pražské Předměstí, 56601 Vysoké Mýto

Dotčené orgány:

Městský úřad Vysoké Mýto, Odbor životního prostředí

Město Choceň, Jungmannova 301, 56501 Choceň

Doručení veřejnou vyhláškou:

Jan Hanus, Pod Vinicí 1390, 56501 Choceň

Jaroslava Plíšková, Poděbradská 579/146, Hloubětín, 19800 Praha

Jiří Michálek, č.p. 36, 56501 Běstovice

Leona Hozáková, Pod Vinicí 1415, 56501 Choceň

David Voříšek, Jana Žižky 1186, 56501 Choceň

Dagmar Vavrečková, Pod Vinicí 1390, 56501 Choceň

Martin Felgr, Pod Vinicí 1391, 56501 Choceň

Daniela Trkalová, Luční 1795, 56501 Choceň

Ladislav Trkal, Pod Vinicí 1391, 56501 Choceň

Jiří Držmíšek, č.e. 2, Rzy, 56601 Dobříkov

Michal Juřica, Pod Vinicí 1415, 56501 Choceň

Iveta Vondráčková, Pod Vinicí 1392, 56501 Choceň

Dušan Baše, Pod Vinicí 1415, 56501 Choceň

Miroslav Doležal, Pod Vinicí 1390, 56501 Choceň

Hana Horálková, Pod Vinicí 1391, 56501 Choceň

Jaroslav Meduna, Dukelská 505, Hylváty, 56201 Ústí nad Orlicí

Tomáš Kubiš, č.p. 56, Malá Čermná, 51725 Čermná nad Orlicí

Iva Pokorná, Pod Vinicí 1415, 56501 Choceň

Zdenka Svitáková, Žižkova 371, Litomyšlské Předměstí, 56601 Vysoké Mýto

Jakub Král, č.p. 59, 56501 Kosořín

Rajmund Dostál, Pod Vinicí 1415, 56501 Choceň

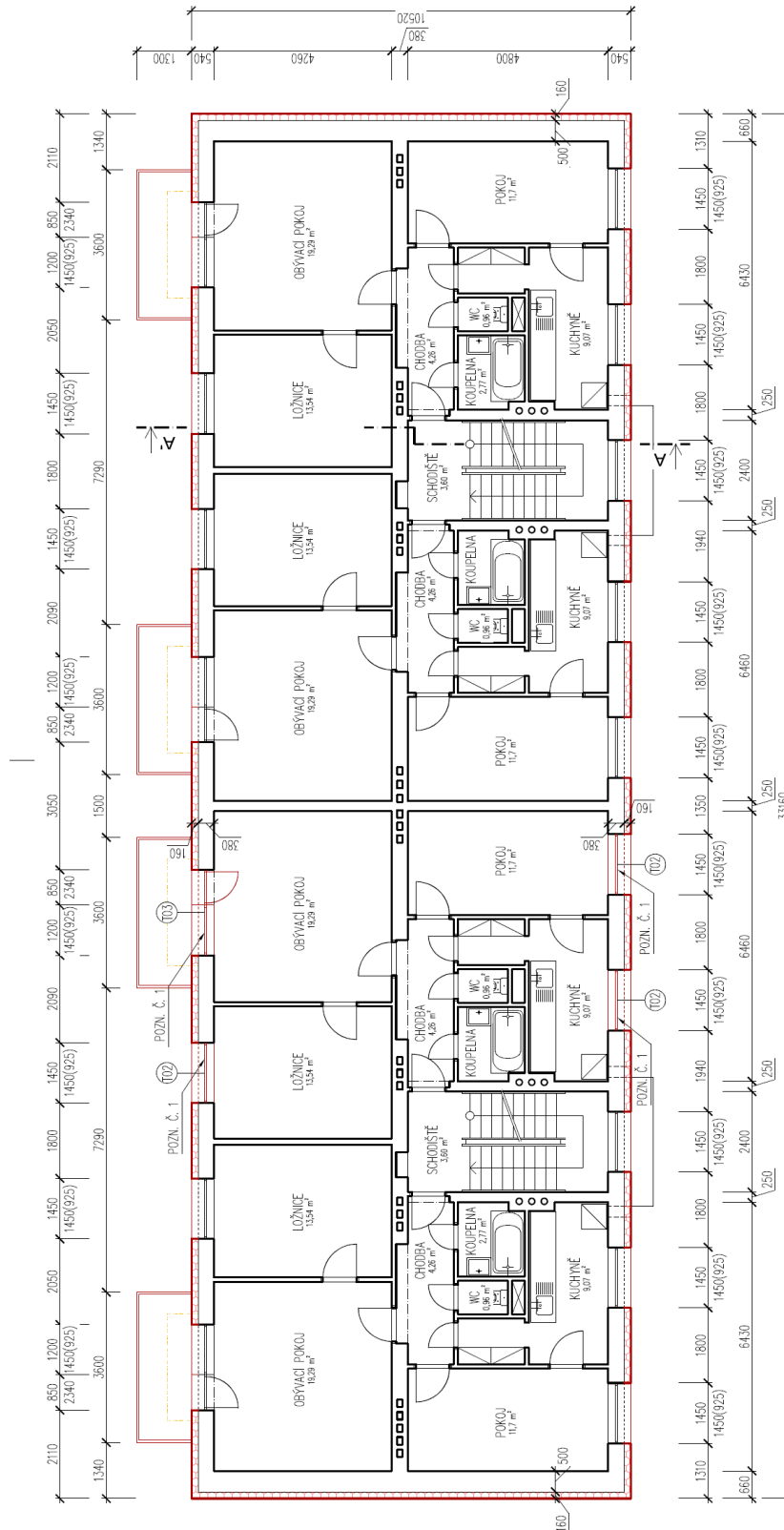
Petr Kubiš, Záměstí 114, 56501 Choceň

Město Choceň, Jungmannova 301, 56501 Choceň

Miroslava Šejnohová, Pod Vinicí 1390, 56501 Choceň








Jindřich Meduna, Újezdská 973, 56501 Choceň
Marta Říhová, Pod Vinicí 1415, 56501 Choceň
Jan Michálek, T. G. Masaryka 939, 56501 Choceň
Kamila Barvířová, Pod Vinicí 1392, 56501 Choceň
Zdeňka Dosedělová, Pod Vinicí 1415, 56501 Choceň
Pavla Doležalová, Pod Vinicí 1390, 56501 Choceň
Jaroslav Kalousek, Pod Vinicí 1391, 56501 Choceň
Česká Spořitelna, a.s., Olbrachtova 1929/62, Krč, 14000 Praha
Eva Ráčková, Pod Vinicí 1415, 56501 Choceň
ČEZ Distribuce, a. s, Teplická 874/8, Děčín IV-Podmokly, 40502 Děčín
Marta Vostřelová, Pod Vinicí 1415, 56501 Choceň
Jaroslav Pokorný, Pod Vinicí 1415, 56501 Choceň
Anna Juřicová, č.p. 75, 56552 České Heřmanice
Komerční Banka, a.s., Na příkopě 969/33, Staré Město, 11000 Praha
Michal Fikejz, Školní 146, Liblice, 28201 Český Brod
Lucie Labová, V Peklovcích 463, Pražské Předměstí, 56601 Vysoké Mýto
Jan Kaizrlík, Pod Vinicí 1415, 56501 Choceň
Martin Novák, Dr. E. Beneše 1076, 56501 Choceň
Jaroslava Medunová, Újezdská 973, 56501 Choceň
Ivana Fikejzová, Školní 146, Liblice, 28201 Český Brod
Vojtěch Sedláček, Pod Vinicí 1391, 56501 Choceň
Pavla Horáčková Zatloukalová, Vostelčická 1288, 56501 Choceň
ČSOB Hypoteční banka, a.s., Radlická 333/150, Radlice, 15000 Praha
Eva Plíšková, Pod Vinicí 1390, 56501 Choceň
MONETA Money Bank, a.s., Vyskočilova 1442/1b, Michle, 14000 Praha
Katarína Pelachová, Pod Vinicí 1415, 56501 Choceň
UniCredit Bank Czech Republic and Slovakia, a.s., Želetavská 1525/1, Michle, 14000 Praha
Zdeněk Doseděl, Pod Vinicí 1415, 56501 Choceň
Jarmila Pecháčková, Boženy Němcové 2059/13, Předměstí, 56802 Svitavy
Ladislava Držmíšková, Pod Vinicí 1415, 56501 Choceň
Eva Vávrová, U Hájenky 1742, 56501 Choceň
Lenka Rychtaříková, č.p. 70, 56601 Dobříkov
Václav Vanický, Pod Vinicí 1390, 56501 Choceň
Lukáš Coufal, č.p. 92, 56544 Sruby
Luboš Šrajcr, Dr. E. Beneše 1323, 56501 Choceň
Zdeňka Šejnohová, Podhomolí 1553, 56501 Choceň
Jarmila Šilarová, Pod Vinicí 1415, 56501 Choceň
Václav Bříza, Pod Vinicí 1415, 56501 Choceň
Raiffeisenbank a.s., Hvězdova 1716/2b, Nusle, 14000 Praha
Ludmila Břízová, Pod Vinicí 1415, 56501 Choceň
Lenka Vodvářková, B. Němcové 1112, 56501 Choceň
Markéta Janoušková, Sluneční 1808, 56501 Choceň
Iva Janouchová, Pod Vinicí 1415, 56501 Choceň
Jiří Nepraš, Pod Vinicí 1415, 56501 Choceň
Milada Militká, Pod Vinicí 1415, 56501 Choceň
Ondřej Navrátil, Záměstí 171, 56501 Choceň
Jaroslava Kosinová, Pod Vinicí 1415, 56501 Choceň
Jana Sedláčková, Pod Vinicí 1391, 56501 Choceň
Václav Vlček, Nučická 1761/21, Strašnice, 10000 Praha
Štěpán Ráček, Topolová 1752, 56501 Choceň
Společenství vlastníků v domě čp. 1390–91 ul. Pod Vinicí Choceň, Pod Vinicí 1390, 56501 Choceň
Jaroslava Kalousková, Pod Vinicí 1391, 56501 Choceň
Stavební bytové družstvo Choceň, Podhomolí 1547, 565 01 Choceň

Příloha č. 1 – Půdorys 2. NP – NOVÝ STAV



Příloha č. 2 – výkres – „řez A-A' - NOVÝ STAV“

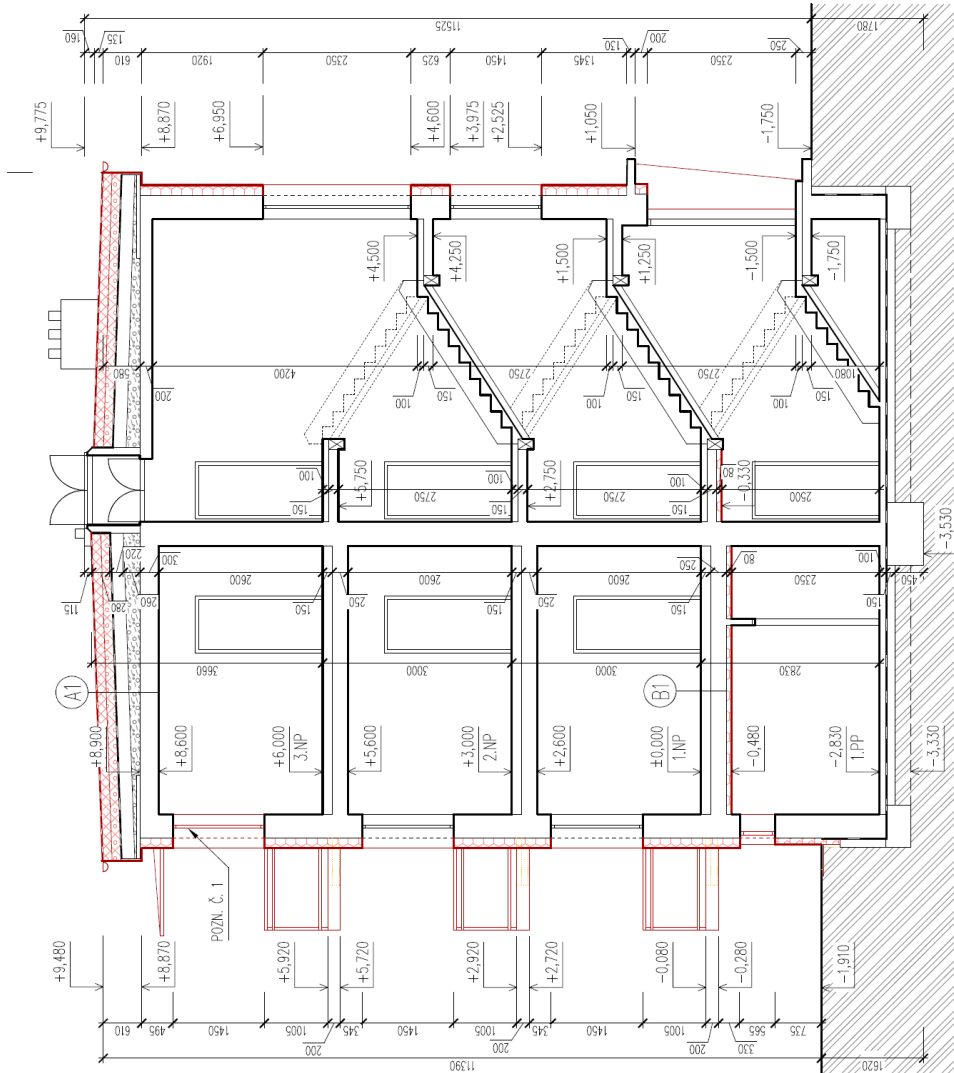
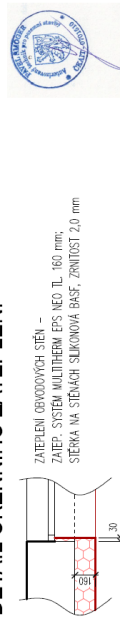
LEGENDA MATERIÁLU

-  STAVAJÍCÍ ZDVOU – KERAMICKÁ OHĽA
-  SKÁVKA
-  ROSTLÝ TERÉN
-  TEPELNÁ IZOLACE – EPS 150 STABIL
-  TEPELNÁ IZOLACE – GRANTOVÝ POLYSTYRÉN EPS 70 NEO
-  TEPELNÁ IZOLACE – EPS 100 STABIL
-  TEPELNÁ IZOLACE – EPS 150 STABIL

POZNÁMKA

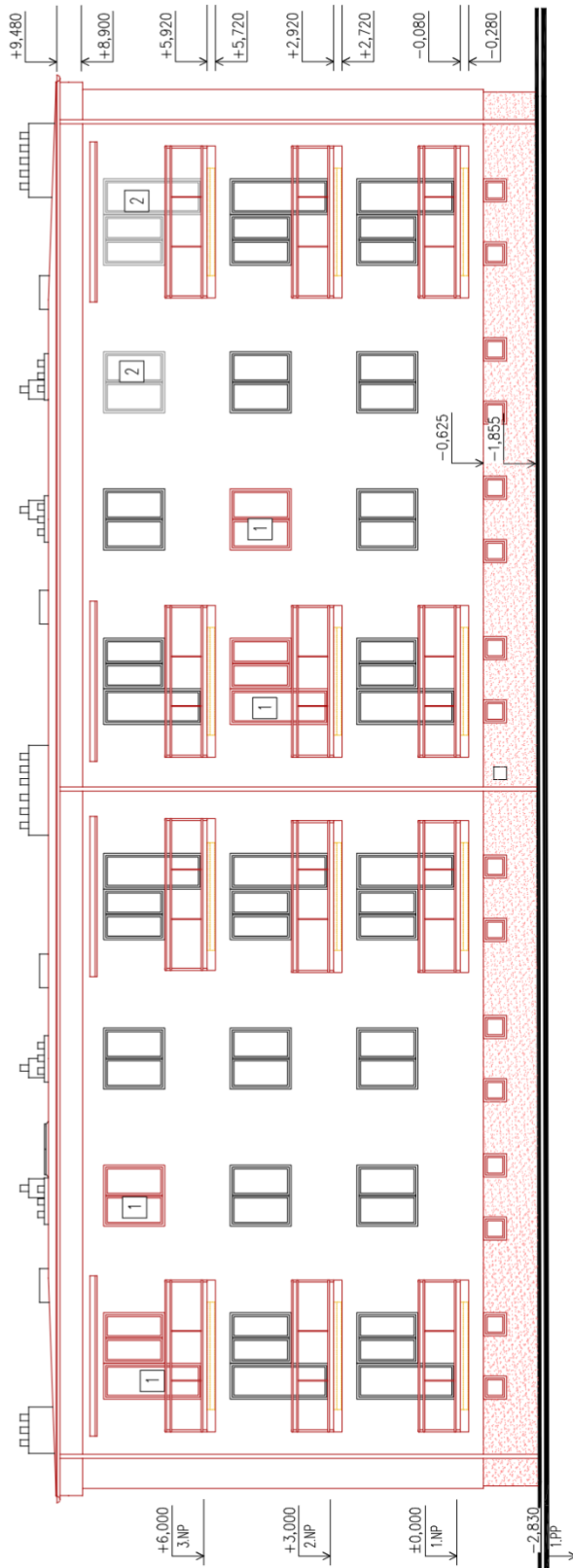
- 1. VÝMĚNA ODKAŤOVÝCH STAVAJÍCÍCH OKEN A BALKONOVÝCH DVEŘÍ S IZOLAČNÍM DVOUSKLEM ZA NOVÁ PĚSTOVÁ OKNA A BALKONOVÉ DVEŘE S IZOLAČNÍM TROUSKLEM, $U_w = 0,9$ W/m²K (2X BALKONOVÁ SEŠTAVA, 6X EURO OKNO).
- 2. IZOLAČNIA STAVAJÍCÍ PĚSTOVÁ OKNA A BALKONOVÉ DVEŘE S IZOLAČNÍM TROUSKLEM, $U_w = 0,9$ W/m²K (1X BALKONOVÁ SEŠTAVA, 3X EURO OKNO), PROFIL: TROCAL 76-MD, RAL: 74 MM, VÝPLŇ: 4 PLUS-6-4-16-4 PLUS; UG=0,6; CHROMATECH ULTRA ŠEDA.
- 3. VÝMĚNA VŠECH STAVAJÍCÍCH DŘEVĚNÝCH JEDNOKOHŮ OKEN V SUTĚŘENÍ ZA NOVÁ PĚSTOVÁ OKNA S IZOLAČNÍM DVOUSKLEM, $U_w = 1,5$ W/m²K.
- 4. NEZNAČENÉ VÝPLNĚ OTVORŮ V 1.PP-3PP (OKNA, BALKONOVÉ DVEŘE) JSOU STAVAJÍCÍ PĚSTOVÉ S IZOLAČNÍM DVOUSKLEM, $U_w = 1,5$ W/m²K. STAVAJÍCÍ VCHODNÉ DVEŘE JSOU PĚSTOVÉ S IZOLAČNÍM DVOUSKLEM, $U_d = 1,7$ W/m²K. STŘEŠNÍ VÝEŠZ, $U_w = 1,4$ W/m²K.
- 5. VÝMĚNA STAVAJÍCÍCH BALKONŮ ZA NOVE SHRNUTOSNE ZAVĚSNE BALKONY O ROZMĚRU 3,6X1,3 M, VČETNĚ ZABUDOVÁNÍ A OCHRANÝCH STRÁŽEK NAD HŘÍZNÍM BALKONŮ.
- 6. PRO ZATEPLENÍ OKNOVÝCH STĚN BUDĚ POUŽIT KONTAKTNÍ ZATEPLOVACÍ SYSTÉM MULTITHERM S GRANTOVÝM POLYSTYRÉNEM EPS 70 NEO, TL 160 MM, LAMBDA $\lambda = 0,031$ W/mK. PRO ZATEPLENÍ SKALU BUDĚ POUŽIT KONTAKTNÍ ZATEPLOVACÍ SYSTÉM MULTITHERM S POLYSTYRÉNEM SKAL EPS 220 TL 100 MM, LAMBDA $\lambda = 0,031$ W/mK.
- 7. ŽIVKA, OSMĚNĚ A NAPRAŽNĚ OKEN A DVEŘÍ BUDĚ ZATEPLENO GRANTOVÝM POLYSTYRÉNEM EPS 70 NEO, TL 30 MM, LAMBDA $\lambda = 0,031$ W/mK.
- 8. KONKRETNÍ FASÁDNÍ ÚPRAVY PO PROVEDENÍ PENETRACE BUDĚ SIKONOVÁ OMIKA MULTIPUTZ ZS, ŽRNO TL 2 MM. PRO SKAL BUDĚ POUŽITA AKRYLOVÁ OMIKA MULTIPUTZ MZ, ŽRNO TL 2 MM. BAREVNÝ OSMĚNĚ BUDĚ SPECIFIKOVÁN DODAVATELEM STŘEŠNÍHO DÍLA.
- 9. PRO ZATEPLENÍ PLOCHE STŘEŠY BUDĚ POUŽIT POLYSTYRÉN EPS 100 STABIL, TL 140 MM, LAMBDA $\lambda = 0,037$ W/mK A EPS 150 STABIL, TL 140 MM, LAMBDA $\lambda = 0,035$ W/mK. NA STAVAJÍCÍ SKLADBU STŘEŠY, KTERÁ BUDĚ ODŠTĚPĚNA A LOKÁLNĚ VYPRÁVENA.
- 10. SPAD STŘEŠY ZŮSTANE STAVAJÍCÍ, V PŘÍPADĚ NEVÝHODNĚHO SPÁDU BUDĚ STŘECHA DSPADOVANA SPADOVÝMI KLINŮ Z EPS.
- 11. ZATEPLENÍ STŘEŠU NAD SUTĚŘENÍM, ZE STRANY SUTĚŘENÍ, BUDĚ PROVEDENO POLYSTYRÉNEM EPS 70 NEO, TL 80 MM, LAMBDA $\lambda = 0,031$ W/mK.
- 12. NOVE KŘEPIDĚRNÉ PRVKY BUDOU Z ROZINKOVANÉHO PLECHU TL 0,5 MM, OSMĚNĚ PŘEDÁ.
- 13. OSMĚNĚNÍ STAVAJÍCÍHO OKNOVÉHO CHODNÍKU, NOVE BUDĚ Z BETONOVÝCH DLAŽDIČEK 40X40X45 CM DO LŽE TL 100 MM.
- 14. STAVAJÍCÍ PRVKY NA FASÁDE BUDOU DEMONTOVÁNY A PO PROVEDENÍ ZATEPLOVACÍHO SYSTÉMU SE PŘEMĚNĚ ZPĚTNĚ MONTÁŽ, PRODLOŽENÍ KOTEVNÝCH PRVKŮ A KABELŮ (JEDNÁ SE PŘEDČÍŠNĚM O HROMOSVODNÝ, ZVONKY, ŠEĽLA, SARELITY...).
- 15. MUSÍ BYT POUŽITA TYPOVÁ SKLADBA DLE POŽÁRNĚ KLASIFIKAČNÍHO OSOUDĚNÍ ZATEPLOVACÍHO SYSTÉMU ETICS.
- 16. ZATEPLENÍ OBĚTU MŮŽE BYT PROVEDENO V SOULADU S POŽADAVKY NA POŽÁRNÍ BEZPEČNOST STAVĚD DLE ČSN 730810-21 (DLE ČSN ISO 13 785-1).
- 17. V MÍSTĚ ZALOŽENÍ ETICS NAD SKLOVOU ČÁSTÍ BUDĚ POUŽITA TYPOVÁ SKLADBA DLE POŽÁRNĚ KLASIFIKAČNÍHO OSOUDĚNÍ (PKO) – PROTIPOŽÁRNÍ ZÁKLADOVÁ ŠKÁBA.
- 18. VE VÝKRESU JSOU VYBĚHNĚNE A NOVE KONSTRUKCE VZNIKÁJÍCÍ ZEMĚNĚ, OSTRÁNOVÁNE ŽILTE.

DETAIL OKENNÍHO ZATEPLENÍ



Příloha č. 3 – výkres – „POHLED JIŽNÍ – NOVÝ STAV“

POHLED JIŽNÍ

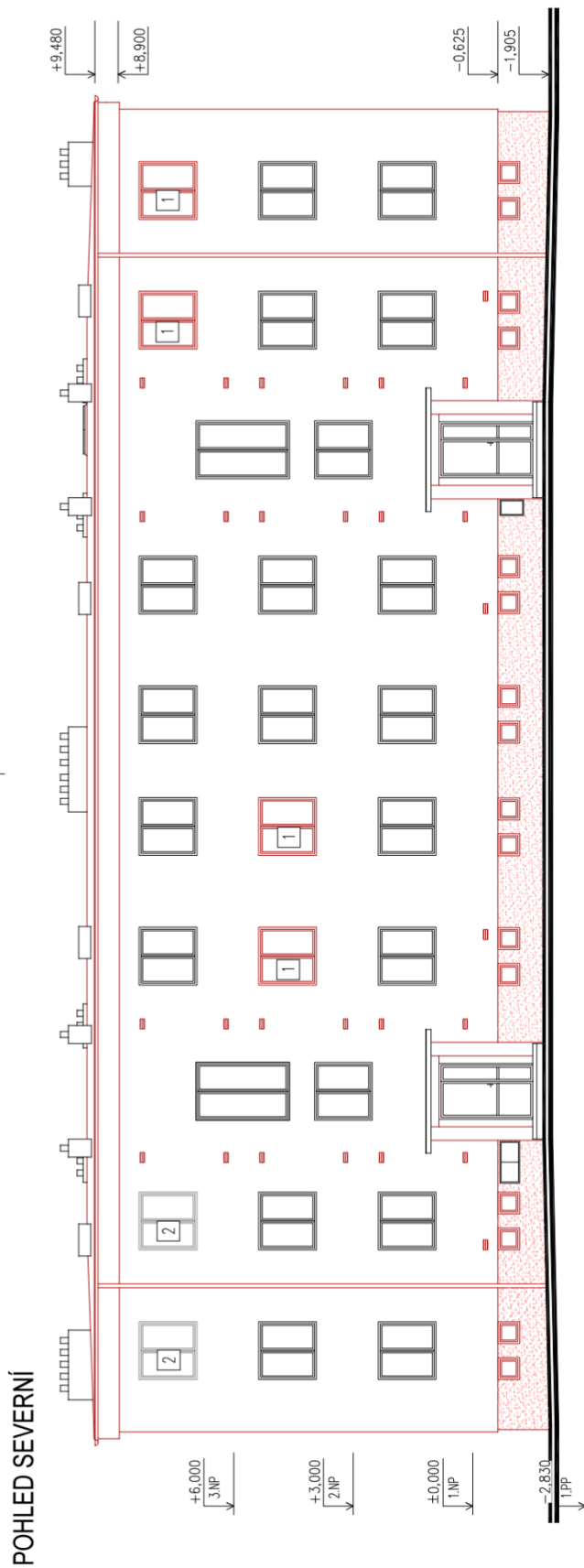


POZNÁMKA

- 1. VYMĚNA OZNAČENÝCH STAVAJÍCÍCH PLASTOVÝCH OKEN A BALKONOVÝCH DVĚŘÍ S IZOLAČNÍM DVOJSKLEM ZA NOVÁ PLASTOVÁ OKNA A BALKONOVÉ DVĚŘE S IZOLAČNÍM TROSKLEM V ODSŤINU TMAVĚ HNĚDÁ, $U_w = 0,9 \text{ W/m}^2\text{K}$ (2X BALKONOVÁ SESTAVA, 6X EURO OKNO).
- 2. OZNAČENÁ STAVAJÍCÍ PLASTOVÁ OKNA A BALKONOVÉ DVĚŘE S IZOLAČNÍM TROSKLEM, $U_w = 0,9 \text{ W/m}^2\text{K}$ (1X BALKONOVÁ SESTAVA, 3X EURO OKNO). PROFIL: TROCAL 76-MD, RAM: 74 MM, VÝPLŇ: 4 IPLUS-16-4-16-4 IPLUS; UG=0,6; CHROMATECH ULTRA ŠEDA.
- 3. VYMĚNA VŠECH STAVAJÍCÍCH DŘEVĚNÝCH JEDNODUCHÝCH OKEN V SUTERÉNU ZA NOVÁ PLASTOVÁ OKNA S IZOLAČNÍM DVOJSKLEM V ODSŤINU TMAVĚ HNĚDÁ, $U_w = 1,5 \text{ W/m}^2\text{K}$.
- 4. NEOZNAČENÉ VÝPLŇĚ OTVORŮ V 1.NP-3.NP (OKNA, BALKONOVÉ DVĚŘE) JSOU STAVAJÍCÍ PLASTOVÉ S IZOLAČNÍM DVOJSKLEM, $U_w = 1,5 \text{ W/m}^2\text{K}$. STAVAJÍCÍ VCHODOVÉ DVĚŘE JSOU PLASTOVÉ S IZOLAČNÍM DVOJSKLEM, $U_d = 1,7 \text{ W/m}^2\text{K}$. STŘEŠNÍ VÝLEZ $U_w = 1,4 \text{ W/m}^2\text{K}$.
- 5. VYMĚNA STAVAJÍCÍCH BALKONŮ ZA NOVÉ SAMONOSNĚ ZAVĚŠENÉ BALKONY O ROZMĚRU 3,6X1,3 M. VČETNĚ ZABRADI (VÝPLŇ Z MLÉČNĚHO SKLA) A OCHRANÝCH STRÁŽEK NAD HORNÍM BALKONŮM. NOVÉ BALKONY BUDOU ŽÁROVĚ POZINKOVANÉ. BALKONOVÁ KONSTRUKCE BUDE ZAVĚŠENA NA PRODLOUŽENÝCH HÁČÍCH. OPIŘENÍ BALKONŮ BUDE TVOŘENO BAREVNÝMI LAMINOVANÝMI PROFILOVÝMI PLECHY S IMOHAVRSTVOU ÚPRAVOU. PODLAHA BALKONŮ BUDE ZE SLIČKOVÉHO HLINIKOVÉHO PLECHU. SPODNÍ ČÁST POHLEDŮ KONSTRUKCE BALKONŮ BUDE ZAKRYTA HLADKÝMI LAMINOVANÝMI PLECHY.
- 6. NOVÉ KLEMPŘÍSKÉ PRVKY BUDOU Z POZINKOVANÉHO PLECHU TL. 0,5 MM, ODSŤIN HNĚDÁ.
- 7. KONEČNOU FASÁDNÍ ÚPRAVOU PO PROVEDENÍ ZATEPLENÍ A PENETRACE BUDE SILIKONOVÁ PASTOVITÁ OMITKA MULTIPUTZ NOBIO Z. ZRNO TL. 1,5 MM. BAREVNÝ ODSŤIN BUDE K 1089 (SVĚTLĚ ŠEDÁ) DLE VZORNIKU OD FIRMY BASF "KOLEKCE BEZPŘÍPLATKOVÝCH ODSŤINŮ – PRO ZATEŘENÉ PASTOVITĚ OMITKY PRINCE COLOR". PRO SKLÁ BUDE POUŽITA MOZAIKOVÁ OMITKA MULTIPUTZ MP, ZRNO TL. 1,8 MM. BAREVNÝ ODSŤIN BUDE MP 114 (HNĚDÁ) DLE VZORNIKU OD FIRMY BASF "MOZAIKOVÉ OMITKY PCI MULTIPUTZ MP".
- 8. VE VÝKRESU JSOU VYMĚNĚNA A NOVÉ KONSTRUKCE VYZNAČENY ČERVENĚ, ODSTRANOVANÉ ŽLUTĚ.

ZODPOVĚDNÝ PROJEKTANT	VYPRACOVALA	KRESLILA	FORMÁT:
PAVEL SMOGER	LUCIE LABOVÁ	LUCIE LABOVÁ	2xA4
INVESTOR: SVJ DOMU Č.P. 1390-1391, POD VINICÍ, 56501 CHOCEŇ			DATUM: 5/2024
AKCE: SNÍŽENÍ ENERGETICKE NÁROČNOSTI BD			STUPEŇ: DSP
Č. P. 1390-1391, 56501 CHOCEŇ			Č. ZAKÁZKY: LL11/24
MÍSTO: POD VINICÍ 1390-1391, 56501 CHOCEŇ, PARC. Č. ST. 2058 V K.Ú. CHOCEŇ			
VÝKRES: POHLED JIŽNÍ - NOVÝ STAV	MĚŘÍTKO: 1 : 100	Č. VÝKRESU: D 1.1.8	Č. KOPIE:

Příloha č. 4 – výkres – „POHLED SEVERNÍ – NOVÝ STAV“

**POZNÁMKA**

- 1. VYMĚNA OZNAČENÝCH STAVAJÍCÍCH PLASTOVÝCH OKEN A BALKONOVÝCH DVEŘÍ S IZOLAČNÍM DVOJSKLEM ZA NOVÁ PLASTOVÁ OKNA A BALKONOVÉ DVEŘE S IZOLAČNÍM TROJSKLEM V ODSŤINU TMAVÉ HNĚDÁ, $U_w = 0,9 \text{ W/m}^2\text{K}$ (2X BALKONOVÁ SESTAVA, 6X EURO OKNO).
- 2. OZNAČENÁ STAVAJÍCÍ PLASTOVÁ OKNA A BALKONOVÉ DVEŘE S IZOLAČNÍM TROJSKLEM, $U_w = 0,9 \text{ W/m}^2\text{K}$ (1X BALKONOVÁ SESTAVA, 3X EURO OKNO). PROFIL: TROCAL 76-MD, RAM: 74 MM, VÝPLŇ: 4 IPLUS-16-4-16-4 IPLUS; UC=0,6; CHROMATECH ULTRA ŠEDA.
- 3. VYMĚNA VŠECH STAVAJÍCÍCH DŘEVĚNÝCH JEDNODUCHÝCH OKEN V SUTERÉNU ZA NOVÁ PLASTOVÁ OKNA S IZOLAČNÍM DVOJSKLEM V ODSŤINU TMAVÉ HNĚDÁ, $U_w = 1,5 \text{ W/m}^2\text{K}$.
- 4. NEOZNAČENÉ VÝPLŇÉ OTVORŮ V 1NP-3NP (OKNA, BALKONOVÉ DVEŘE) JSOU STAVAJÍCÍ PLASTOVÉ S IZOLAČNÍM DVOJSKLEM, $U_w = 1,5 \text{ W/m}^2\text{K}$. STAVAJÍCÍ VCHODOVÉ DVEŘE JSOU PLASTOVÉ S IZOLAČNÍM DVOJSKLEM, $U_d = 1,7 \text{ W/m}^2\text{K}$. STŘEŠNÍ VÝLEZ $U_w = 1,4 \text{ W/m}^2\text{K}$.
- 5. VYMĚNA STAVAJÍCÍCH BALKONŮ ZA NOVÉ SAMONOSNÉ ZAVĚŠENÉ BALKONY O ROZMĚRU 3,6X3,3 M. VČETNĚ ZÁBRADÍ (VÝPLŇ Z MLÉČNĚHO SKLA) A OCHRANÝCH STRŽEK NAD HORNÍMI BALKONY. NOVÉ BALKONY BUDOU ŽÁROVĚ POZINKOVANÉ. BALKONOVÁ KONSTRUKCE BUDE ZAVĚŠENA NA PRODLOUŽENÝCH HÁČÍCH. OPLÁŠTENÍ BALKONŮ BUDE TVORENO BAREVNÝMI LAMINOVANÝMI PROFILOVÝMI PLECHY S MNOHAVRSTVOU ÚPRAVOU. PODLAHA BALKONŮ BUDE ZE SLZIČKOVÉHO HLINIKOVÉHO PLECHU. SPONNÍ ČÁST POHLEDU KONSTRUKCE BALKONŮ BUDE ZAKRYTA HLADKÝMI LAMINOVANÝMI PLECHY.
- 6. NOVÉ KLEMPĚRSKÉ PRVKY BUDOU Z POZINKOVANÉHO PLECHU TL. 0,5 MM, ODSŤIN HNĚDÁ.
- 7. KONEČNOU FASÁDNÍ ÚPRAVOU PO PROVEDENÍ ZATEPLENÍ A PENETRACE BUDE SILIKONOVÁ PASTOVITÁ OMIKTA MULTIPUTZ NOBLO Z, ZRNO TL. 1,5 MM. BAREVNÝ ODSŤIN BUDE K 1088 (SĚTILÉ ŠEDA) DLE VZORNIKU OD FIRMY BASF "KOLEKCE BEZPŘÍPLATKOVÝ ODSŤINŮ – PRO ZATEŘENÉ PASTOVITĚ OMIKTY PRINCE COLOR". PRO SOUKL BUDE POUŽITA MOZAIKOVÁ OMIKTA MULTIPUTZ MP, ZRNO TL. 1,8 MM. BAREVNÝ ODSŤIN BUDE MP 114 (HNĚDÁ) DLE VZORNIKU OD FIRMY BASF "MOZAIKOVÉ OMIKTY PO MULTIPUTZ MP".
- 8. VE VÝKRESU JSOU VYMĚNĚNÉ A NOVĚ KONSTRUKCE VYZNAČENÉ, ODSTRANOVANÉ ŽLUTĚ.

ZODPOVĚDNÝ PROJEKTANT PAVEL SMOGER	VYPRACOVALA LUCIE LABOVÁ	KRESLILA LUCIE LABOVÁ	FORMÁT: 2x44
INVESTOR: SVJ DOMU Č.P. 1390-1391, POD VINICÍ, 56501 CHOCEŇ	AKCE: SNÍŽENÍ ENERGETICKÉ NAROČNOSTI BD Č.P. 1390-1391, 56501 CHOCEŇ	MÍSTO: POD VINICÍ 1390-1391, 56501 CHOCEŇ, PARC. Č. ST. 2058 V K.Ú. CHOCEŇ	DATEM: 5/2024
		VÝKRES: POHLED SEVERNÍ - NOVÝ STAV	STUPEN: DSP
		MĚŘÍTKO: 1 : 100	Č. ZAKÁZKY: LL11/24
		Č. VÝKRESU: D 1.1.9	Č. KOPIE:
